

23 de septiembre de 2020

Contabilidad Nacional Trimestral de España: principales agregados Segundo trimestre de 2020

Resultados en el contexto de la crisis COVID-19

Los resultados hoy difundidos de la *Contabilidad Nacional Trimestral de España: principales agregados* actualizan los proporcionados en el avance del pasado 31 de julio.

En dicho avance, la mayoría de los indicadores estadísticos sobre la evolución económica reciente ofrecían resultados hasta el mes de mayo. En la estimación de su evolución en el conjunto del trimestre se incorporaron fuentes adicionales que complementaban a las habitualmente empleadas y estimaciones adelantadas de indicadores basados en datos administrativos, en línea con las recomendaciones de Eurostat y otros organismos estadísticos internacionales.

Los resultados hoy publicados incorporan todos los indicadores estadísticos que marcan la evolución económica del segundo trimestre de 2020, cuya información abarca ya, en la inmensa mayoría de los casos, el conjunto del mismo. En particular, se integran el resultado trimestral de las Cuentas no Financieras de las Administraciones Públicas y de la Balanza de Pagos. Incorporan también las series actualizadas desde el primer trimestre de 2017, en coherencia con los principales resultados de la Contabilidad Nacional Anual de España difundidos el pasado 16 de septiembre.

En cualquier caso, en el análisis de las revisiones observadas sobre los resultados avanzados se han de tener presentes las diversas implicaciones que el uso de las restricciones impuestas a la circulación de personas y a algunas actividades económicas durante el primer semestre puedan haber tenido sobre la calidad y disponibilidad de las fuentes empleadas, así como a la dificultad inherente a la medición estadística de un cambio de coyuntura de tal magnitud.

Por otro lado, para facilitar y potenciar el análisis del impacto de la pandemia sobre el crecimiento de la economía, desde la publicación del trimestre pasado se presentan las aportaciones al crecimiento en volumen del PIB de cada una de sus componentes de oferta y demanda.

Asimismo, se recuerda que la situación provocada por la COVID-19 puede hacer que el análisis de ciertas variables sea más relevante que en momentos anteriores. Este es el caso de las horas efectivamente trabajadas en la medición de la evolución del empleo. Se considera que esta variable, frente a los *puestos de trabajo equivalentes a tiempo completo*, refleja de manera más clara los efectos inducidos en el empleo por el brote de la COVID-19 y las sucesivas medidas adoptadas. Los puestos de trabajo equivalentes se ven afectados tanto por la variación de las horas trabajadas como de la jornada media, por lo que su interpretación en esta situación excepcional resulta menos directa.

Principales resultados

- El PIB español registra una variación del $-17,8\%$ en el segundo trimestre de 2020 respecto al trimestre anterior en términos de volumen. Esta tasa es 12,6 puntos inferior a la registrada en el primer trimestre y siete décimas superior a la avanzada el pasado 31 de julio.
- La variación interanual del PIB se sitúa en el $-21,5\%$, frente al $-4,2\%$ del trimestre precedente. Esta tasa es seis décimas superior a la avanzada el pasado 31 de julio.
- La contribución de la demanda nacional al crecimiento interanual del PIB es de $-18,8$ puntos, 14,9 puntos inferior a la del primer trimestre. Por su parte, la demanda externa presenta una aportación de $-2,7$ puntos, 2,5 puntos menor a la del trimestre pasado.
- El deflactor implícito del PIB aumenta un $1,0\%$ respecto al mismo trimestre de 2019, dos décimas menos que en el trimestre pasado.
- El empleo de la economía, en términos de horas trabajadas, registra una variación intertrimestral del $-21,7\%$. Esta tasa es de menor magnitud en el caso de los puestos de trabajo equivalentes a tiempo completo (del $-17,7\%$, lo que supone 15,8 puntos menos que en el primer trimestre) debido a la reducción que se observa en la jornadas medias a tiempo completo ($-5,0\%$).
- En términos interanuales las horas trabajadas decrecen un $24,9\%$, tasa 20,7 puntos inferior a la del primer trimestre de 2020, y los puestos equivalentes a tiempo completo bajan un $18,4\%$, lo que supone 17,9 puntos menos que en el primer trimestre. Ello supone un descenso de 3.383 mil puestos de trabajo equivalentes a tiempo completo en un año.
- La variación interanual del coste laboral unitario se sitúa este trimestre en el $7,0\%$.

Evolución intertrimestral del PIB

El Producto Interior Bruto (PIB) generado por la economía española, medido en términos de volumen encadenado con referencia en el año 2015, registra una variación intertrimestral del -17,8% en el segundo trimestre de 2020¹. Esta tasa es 12,6 puntos inferior a la estimada para el primer trimestre.

Producto interior bruto

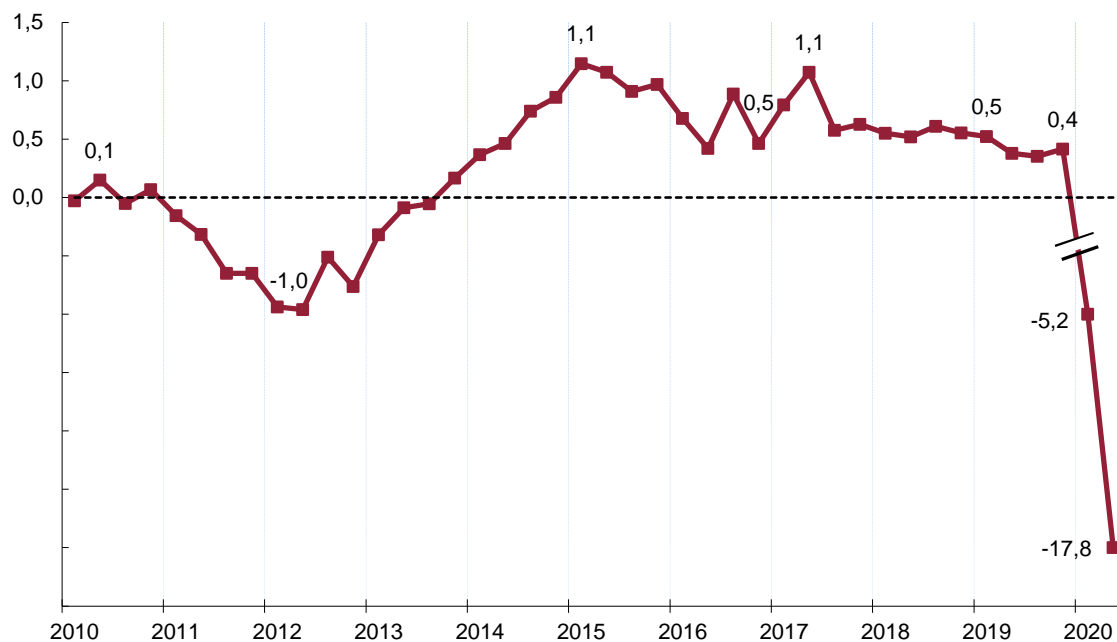
Volumen encadenado. Tasas de variación intertrimestral (%)

	2019				2020	
	Tr. I	Tr. II	Tr. III	Tr. IV	Tr. I	Tr. II
Producto interior bruto a precios de mercado	0,5	0,4	0,4	0,4	-5,2	-17,8
Gasto en consumo final	0,4	0,0	0,7	0,3	-4,7	-14,6
Gasto en consumo final de los hogares	0,4	-0,3	0,8	0,1	-6,8	-20,4
Gasto en consumo final de las ISFLSH	1,5	1,4	1,6	-0,4	-0,9	0,2
Gasto en consumo final de las AAPP	0,2	0,9	0,6	0,9	1,3	0,3
Formación bruta de capital	0,5	-0,3	0,7	-1,2	-4,6	-21,5
Formación bruta de capital fijo	1,2	-0,3	1,1	-1,0	-4,8	-22,1
Activos fijos materiales	1,2	-0,7	1,0	-1,4	-5,9	-24,9
Viviendas y otros edificios y construcciones	0,0	-0,4	-0,6	-1,3	-4,8	-22,6
Maquinaria, bienes de equipo, sistemas de armamento y recursos biológicos cultivados	3,0	-1,1	3,4	-1,7	-7,4	-28,6
Productos de la propiedad intelectual	0,9	1,4	1,2	1,4	0,5	-8,6
Demanda nacional	0,4	-0,1	0,7	0,0	-4,7	-16,1
Exportaciones de bienes y servicios	0,3	1,5	0,2	0,2	-7,4	-33,4
Importaciones de bienes y servicios	-0,2	0,3	1,3	-1,1	-5,8	-29,5
Producto interior bruto a precios de mercado	0,5	0,4	0,4	0,4	-5,2	-17,8
Agricultura, ganadería, silvicultura y pesca	-4,0	-2,7	1,4	0,1	1,1	3,6
Industria	0,7	0,7	0,7	-0,1	-6,4	-19,1
Industria manufacturera	0,6	0,3	0,7	0,4	-7,2	-22,5
Construcción	1,4	0,6	-0,3	-0,1	-6,9	-21,9
Servicios	0,7	0,5	0,3	0,7	-4,7	-18,3
Comercio, transporte y hostelería	1,0	0,3	0,7	0,7	-10,1	-39,6
Información y comunicaciones	0,7	0,1	0,6	1,1	-3,6	-11,2
Actividades financieras y de seguros	-0,8	0,0	-0,5	0,0	0,5	0,9
Actividades inmobiliarias	0,6	0,5	0,6	0,8	-0,9	-5,7
Actividades profesionales, científicas y técnicas y otras	1,3	1,0	0,8	1,0	-5,2	-24,2
Administración pública, educación y sanidad	0,4	0,6	0,0	0,4	-0,1	-0,5
Actividades artísticas, recreativas y otros servicios	0,3	0,5	-1,2	0,6	-8,1	-31,6
Impuestos menos subvenciones sobre los productos	0,1	-0,2	-0,1	-0,2	-8,4	-16,2

¹ Toda la información presentada en esta nota de prensa corresponde a datos ajustados de efectos estacionales y de calendario, salvo expresa mención en contra.

Producto interior bruto

Volumen encadenado. Tasas de variación intertrimestral (%)

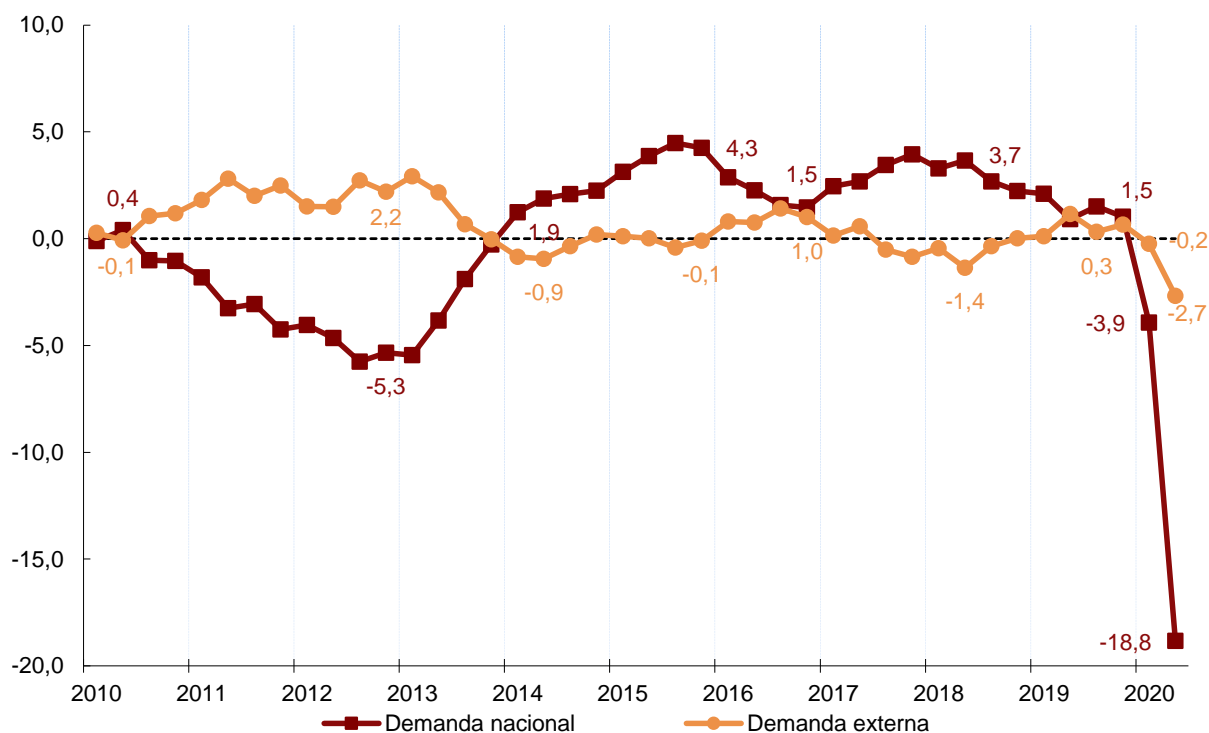


Evolución interanual del PIB: demanda

La contribución de la *demanda nacional* al crecimiento interanual del PIB es de -18,8 puntos, 14,9 puntos inferior a la del primer trimestre. Por su parte, la *demanda externa* presenta una aportación de -2,7 puntos, 2,5 puntos menos que en el trimestre anterior.

Demanda nacional y externa

Aportaciones al crecimiento interanual en volumen del PIB



En lo que respecta a la demanda nacional, *el gasto de consumo final de los hogares* y las *ISFLSH²* es el que presenta una aportación más negativa a la variación interanual del PIB en volumen, con -14,1 puntos, seguida de la *formación bruta de capital³*, con -5,3. La evolución de dichos agregados se ven compensadas por una aportación positiva (0,6) del *gasto de consumo final de las Administraciones Públicas*.

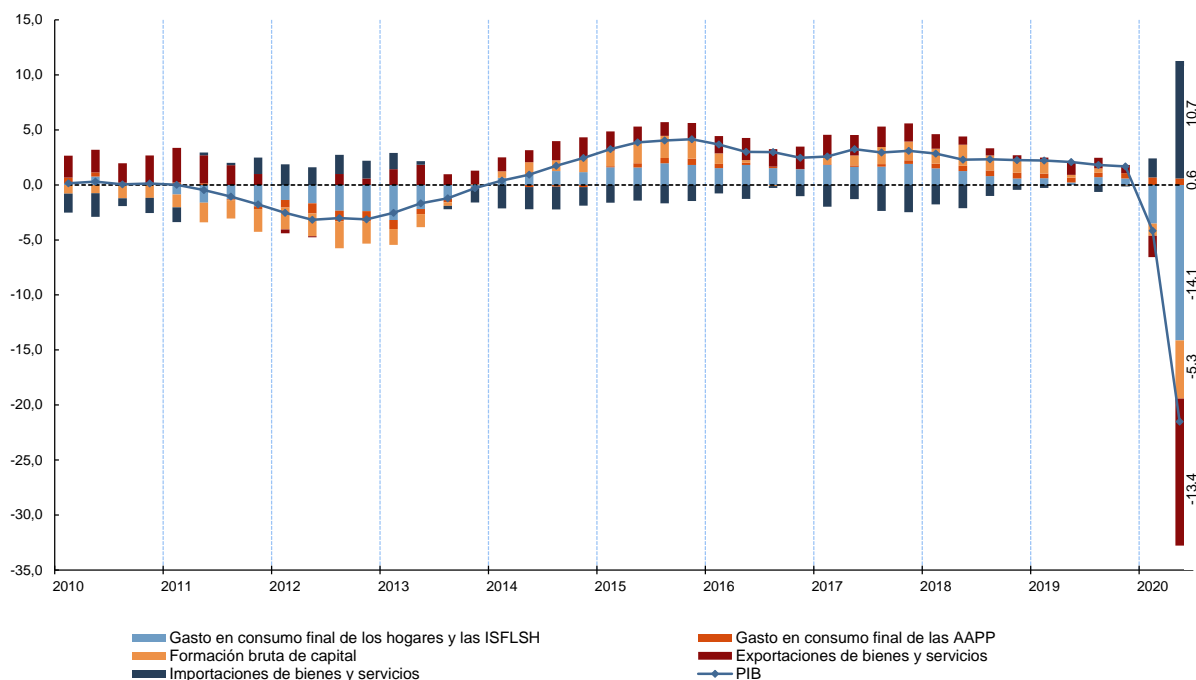
Por parte de la demanda externa, *las exportaciones de bienes y servicios* aportan -13,4 puntos a la evolución interanual del PIB, contribución negativa que se ve compensada, en parte, por la aportación positiva de las *importaciones de bienes y servicios* (10,7).

² Instituciones Sin Fines de Lucro al Servicio de los Hogares

³ Incluye formación bruta de capital fijo y variación de existencias

Aportaciones al crecimiento interanual del PIB. Demanda

Volumen encadenado. Puntos porcentuales



Demanda nacional

El *gasto en consumo final* baja un 17,8% respecto al mismo trimestre de 2019. Esta tasa es 14,1 puntos inferior a la del primer trimestre.

El *gasto en consumo final de los hogares* experimenta una variación interanual del -25,2%, 19,0 puntos menos que en el trimestre pasado. Por su parte, el *gasto en consumo final de las Administraciones Públicas* presenta un crecimiento del 3,1%, seis décimas inferior a la del trimestre precedente.

La *formación bruta de capital* registra una variación del -25,4%, inferior en 20,1 puntos a la del trimestre anterior.

La inversión⁴ en *activos fijos materiales* presenta una tasa interanual del -29,7%, lo que supone 22,8 puntos menos que en el trimestre precedente. Por componentes, la inversión en *viviendas y otros edificios y construcciones* disminuye 20,7 puntos, pasando del -7,0% al -27,7%, mientras que la inversión en *maquinaria, bienes de equipo y sistemas de armamento* decrece 26,9 puntos al presentar una variación del -34,2%, frente al -7,3% del trimestre anterior.

Por otro lado, la inversión en *productos de la propiedad intelectual* experimenta una variación del -5,8%, con una reducción de 10,3 puntos respecto a la tasa del trimestre pasado.

⁴ Formación bruta de capital fijo.

Producto interior bruto. Demanda

Volumen encadenado. Tasas de variación interanual (%)

	2019				2020	
	Tr. I	Tr. II	Tr. III	Tr. IV	Tr. I	Tr. II
Producto interior bruto a precios de mercado	2,2	2,1	1,8	1,7	-4,2	-21,5
Gasto en consumo final	1,3	0,9	1,4	1,4	-3,7	-17,8
Gasto en consumo final de los hogares	1,0	0,3	1,1	1,0	-6,2	-25,2
Gasto en consumo final de las ISFLSH	1,6	3,8	5,9	4,2	1,7	0,5
Gasto en consumo final de las AAPP	2,2	2,4	2,2	2,6	3,7	3,1
Formación bruta de capital	5,4	1,2	1,9	-0,3	-5,3	-25,4
Formación bruta de capital fijo	5,7	1,3	2,8	0,9	-5,1	-25,8
Activos fijos materiales	7,0	1,2	2,6	0,1	-6,9	-29,7
Viviendas y otros edificios y construcciones	5,3	2,7	0,9	-2,2	-7,0	-27,7
Maquinaria, bienes de equipo, sistemas de armamento y recursos biológicos cultivados	9,6	-0,9	5,2	3,6	-6,8	-32,7
Maquinaria, bienes de equipo y sistemas de armamento	10,1	-0,9	5,4	3,6	-7,3	-34,2
Productos de la propiedad intelectual	-0,2	2,1	3,7	5,0	4,5	-5,8
Variación de existencias y adquisiciones menos cesiones de objetos valiosos ¹	0,0	0,0	-0,1	-0,2	-0,1	-0,2
Demanda nacional ¹	2,1	0,9	1,5	1,0	-3,9	-18,8
Demanda externa ¹	0,1	1,2	0,3	0,7	-0,2	-2,7
Exportaciones de bienes y servicios	1,1	3,2	2,7	2,1	-5,6	-38,1
Importaciones de bienes y servicios	0,8	-0,1	2,0	0,3	-5,4	-33,5

¹Aportación al crecimiento del PIB a precios de mercado

Demanda externa

Las *exportaciones de bienes y servicios* presentan una variación del -38,1% respecto al segundo trimestre de 2019, lo que supone 32,5 puntos menos que en el trimestre anterior. Esta desaceleración se produce por un decrecimiento en las tasas interanuales de las *exportaciones de bienes* (del -3,0 al -27,3%) y de las *exportaciones de servicios* (del -11,1% al -61,3%). Dentro de éstas, el *gasto de no residentes en el territorio económico* baja 73,9 puntos (del -25,3% al -99,2%).

Las *importaciones de bienes y servicios* varían un -33,5% respecto al mismo trimestre del año anterior, 28,1 puntos menos que en el primer trimestre. Este desaceleración se explica por la disminución en las importaciones de bienes (del -4,9% al -30,7%) y el decrecimiento en la tasa de variación interanual de las importaciones de servicios (del -7,7% al -45,4%). Por su parte, el *gasto de residentes en el resto del mundo* desacelera 84,6 puntos su variación interanual este trimestre (del -11,7% al -96,3%).

Evolución interanual del PIB: oferta

El valor añadido bruto de las ramas industriales disminuye un 23,8% respecto al mismo trimestre de 2019, lo que supone un descenso de 18,6 puntos respecto a la variación interanual registrada en el trimestre anterior. Dentro de las mismas, la industria manufacturera presenta una tasa del -27,3%, lo que supone 21,4 puntos menos que la del trimestre precedente.

El valor añadido bruto de la *Construcción* decrece un 27,5% respecto al mismo trimestre de 2019, lo que supone 20,9 puntos menos que en el trimestre anterior.

La variación interanual del valor añadido bruto de los *Servicios* en el segundo trimestre es del -21,3%, con un descenso de 18,1 puntos menos que la del trimestre precedente.

Finalmente, las ramas primarias registran una variación interanual del 6,3% este trimestre, frente al -0,2% del trimestre anterior.

Producto interior bruto. Oferta

Volumen encadenado. Tasas de variación interanual (%)

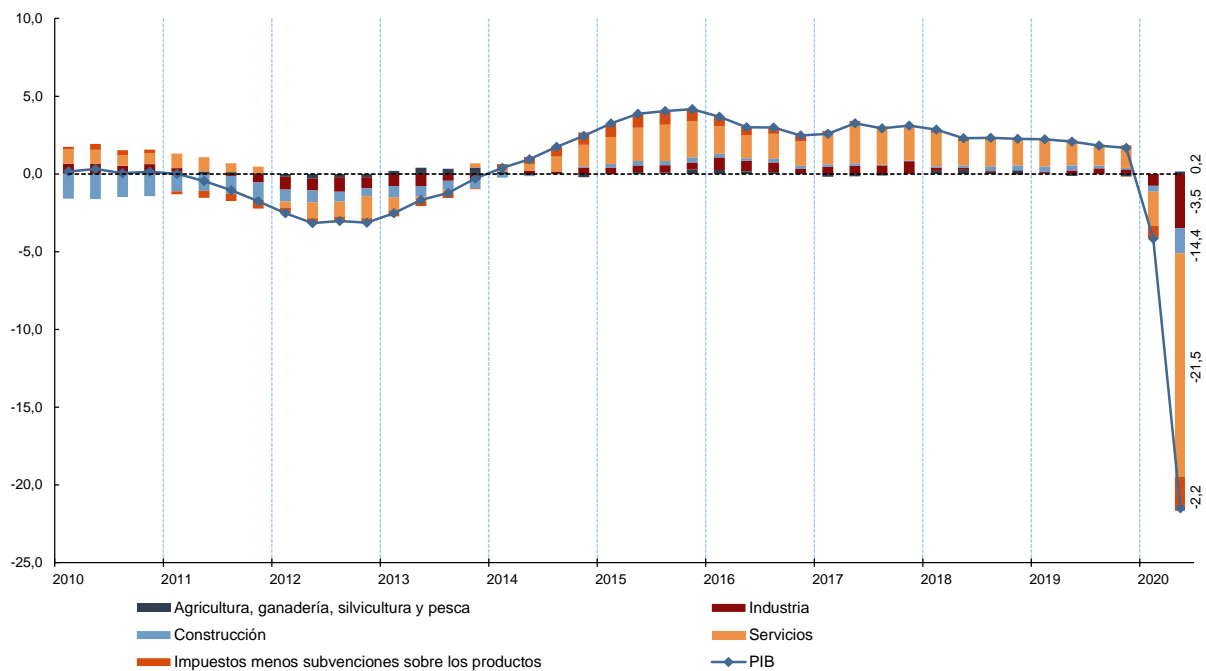
	2019				2020	
	Tr. I	Tr. II	Tr. III	Tr. IV	Tr. I	Tr. II
Producto interior bruto a precios de mercado	2,2	2,1	1,8	1,7	-4,2	-21,5
Agricultura, ganadería, silvicultura y pesca	0,7	-4,4	0,0	-5,3	-0,2	6,3
Industria	0,7	1,6	2,4	2,1	-5,2	-23,8
Industria manufacturera	0,3	0,7	1,9	2,0	-5,9	-27,3
Construcción	6,8	5,8	3,2	1,7	-6,6	-27,5
Servicios	2,5	2,4	1,9	2,2	-3,2	-21,3
Comercio, transporte y hostelería	3,0	2,6	2,7	2,8	-8,6	-44,9
Información y comunicaciones	3,6	1,8	1,9	2,6	-1,8	-12,8
Actividades financieras y de seguros	2,3	0,1	-1,2	-1,3	-0,1	0,8
Actividades inmobiliarias	2,8	2,7	2,4	2,6	1,1	-5,2
Actividades profesionales, científicas y técnicas y otras	5,1	5,3	4,1	4,1	-2,5	-26,8
Administración pública, educación y sanidad	0,8	1,5	1,0	1,5	0,9	-0,2
Actividades artísticas, recreativas y otros servicios	-0,3	1,8	-1,2	0,2	-8,2	-37,6
Impuestos menos subvenciones sobre los productos	0,7	0,2	0,0	-0,3	-8,8	-23,4

Con estos resultados, todos los grandes sectores económicos, salvo las ramas primarias, contribuyen negativamente a la evolución interanual del PIB.

La reducción del Valor Añadido Bruto (VAB) de la *Industria* aporta -3,5 puntos y el VAB de la *Construcción* y de los *Servicios* -1,6 y -14,4 puntos, respectivamente. Por su parte, la contribución de las ramas primarias al crecimiento del PIB es cercana a cero (0,2 puntos).

Aportaciones al crecimiento interanual del PIB. Oferta

Volumen encadenado. Puntos porcentuales



PIB a precios corrientes y deflactor implícito

El PIB a precios corrientes disminuye a una tasa interanual del -20,7%. Este decrecimiento es 17,7 puntos inferior al registrado en el primer trimestre.

Producto interior bruto

Precios corrientes. Tasas de variación interanual (%)

	2019				2020	
	Tr. I	Tr. II	Tr. III	Tr. IV	Tr. I	Tr. II
Producto interior bruto a precios de mercado	3,5	3,5	3,2	3,3	-3,0	-20,7
Gasto en consumo final	2,7	2,6	2,4	2,5	-2,5	-17,3
Gasto en consumo final de los hogares	2,0	1,8	1,8	1,8	-5,3	-25,1
Gasto en consumo final de las ISFLSH	3,8	5,2	7,9	6,5	5,7	4,7
Gasto en consumo final de las AAPP	4,7	4,9	4,0	4,6	5,5	5,0
Formación bruta de capital	9,8	4,3	4,4	1,5	-4,0	-24,6
Formación bruta de capital fijo	10,0	4,4	5,2	2,8	-3,8	-24,9
Activos fijos materiales	11,9	4,9	5,8	2,8	-4,8	-28,3
Viviendas y otros edificios y construcciones	11,6	7,4	4,5	0,7	-4,7	-26,4
Maquinaria, bienes de equipo, sistemas de armamento y recursos biológicos	12,4	1,3	7,8	6,1	-5,0	-31,1
Productos de la propiedad intelectual	1,3	2,2	2,3	2,8	1,4	-7,5
Variación de existencias y adquisiciones menos cesiones de objetos valiosos ¹	0,1	0,0	-0,1	-0,2	-0,1	-0,2
Demanda nacional	4,2	3,0	2,8	2,3	-2,8	-18,8
Exportaciones de bienes y servicios	2,5	3,6	2,2	2,3	-5,6	-38,6
Importaciones de bienes y servicios	4,5	2,0	1,1	-0,9	-5,2	-34,6
Producto interior bruto a precios de mercado	3,5	3,5	3,2	3,3	-3,0	-20,7
Agricultura, ganadería, silvicultura y pesca	-5,7	-9,4	5,1	2,1	5,7	21,0
Industria	2,9	4,4	3,3	4,4	-6,3	-22,3
Industria manufacturera	2,1	2,9	3,6	5,8	-6,1	-25,7
Construcción	10,5	10,7	7,8	7,1	-6,7	-21,7
Servicios	3,3	3,6	3,1	3,4	-2,3	-20,1
Comercio, transporte y hostelería	2,6	3,5	3,3	4,8	-9,3	-43,9
Información y comunicaciones	2,6	1,9	2,1	4,0	-3,6	-10,3
Actividades financieras y de seguros	11,1	-0,3	1,5	-17,2	9,4	-6,5
Actividades inmobiliarias	2,8	3,4	3,0	4,6	1,7	-3,8
Actividades profesionales, científicas y técnicas y otras	5,7	5,5	4,9	5,9	-2,2	-25,2
Administración pública, educación y sanidad	2,7	4,5	3,5	5,0	3,3	2,5
Actividades artísticas, recreativas y otros servicios	-0,2	3,0	-0,3	2,5	-7,7	-36,5
Impuestos menos subvenciones sobre los productos	4,7	0,9	0,3	-1,2	-2,9	-33,6

¹Aportación al crecimiento del PIB a precios de mercado

Con ello, el deflactor implícito de la economía presenta una variación interanual del 1,0%, dos décimas inferior a la del trimestre anterior.

Evolución interanual del PIB a precios corrientes: rentas

La *remuneración de los asalariados* presenta un decrecimiento interanual del 13,9% en el segundo trimestre, lo que supone una disminución de 16,0 puntos respecto al trimestre anterior.

Este resultado es consecuencia del descenso del 16,4% del número de *asalariados*, 17,2 puntos inferior al del trimestre precedente, y de que la *remuneración media por asalariado* varía un 2,9%, frente al 1,3% del primer trimestre.

Por su parte, el *excedente de explotación bruto / renta mixta bruta* generado en la economía baja un 22,4% en tasa interanual, lo que supone una tasa inferior en 14,3 puntos a la del primer trimestre.

Finalmente, la cuantía devengada en *impuestos sobre la producción y las importaciones netos de subvenciones* registra una tasa -44,3%, frente al -4,0% del trimestre anterior.

Producto interior bruto. Rentas

Precios corrientes. Tasas de variación interanual (%)

	2019				2020	
	Tr. I	Tr. II	Tr. III	Tr. IV	Tr. I	Tr. II
Producto interior bruto a precios de mercado	3,5	3,5	3,2	3,3	-3,0	-20,7
Remuneración de los asalariados	5,1	5,2	4,5	4,4	2,1	-13,9
Excedente de explotación bruto / Renta mixta bruta	1,7	2,6	2,5	3,2	-8,1	-22,4
Impuestos netos sobre la producción y las importaciones	4,2	0,3	0,4	-1,2	-4,0	-44,3

Empleo

El número de horas efectivamente trabajadas disminuye un 21,7% respecto al primer trimestre, 17,2 puntos menos que en el trimestre anterior. En términos interanuales, el número de horas efectivamente trabajadas baja 20,7 puntos, hasta el -24,9%.

La tasa de variación interanual de las horas trabajadas en las ramas industriales se sitúa en el -20,8%, lo que supone 18,0 puntos menos que en el trimestre precedente.

En el caso de la *Construcción*, la variación interanual es del -31,1%, con un descenso de 23,8 puntos respecto al trimestre anterior.

Las horas trabajadas en el sector *Servicios* disminuyen 22,0 puntos su tasa de variación interanual respecto al trimestre anterior, hasta el -25,8%.

Finalmente, las ramas primarias presentan una variación del -8,5%, con un aumento de 1,1 puntos respecto al trimestre anterior.

Empleo

Horas trabajadas. Tasas de variación interanual (%)

	2019				2020	
	Tr. I	Tr. II	Tr. III	Tr. IV	Tr. I	Tr. II
Ocupados	2,8	1,3	0,7	1,4	-4,2	-24,9
Agricultura, ganadería, silvicultura y pesca	3,0	-1,8	-2,8	-3,6	-9,6	-8,5
Industria	1,4	0,9	1,5	1,6	-2,8	-20,8
Industria manufacturera	1,7	0,8	1,5	1,5	-3,1	-22,0
Construcción	10,7	5,8	1,7	-0,6	-7,3	-31,1
Servicios	2,2	1,2	0,6	1,8	-3,8	-25,8
Comercio, transporte y hostelería	1,2	0,5	0,1	1,4	-6,8	-41,8
Información y comunicaciones	5,3	5,8	4,9	3,3	3,2	-4,5
Actividades financieras y de seguros	-0,9	-1,2	-0,1	0,2	-1,4	-6,8
Actividades inmobiliarias	7,1	3,6	3,5	3,4	-6,8	-23,7
Actividades profesionales, científicas y técnicas y otras	4,0	3,0	2,5	2,7	-0,8	-19,9
Administración pública, educación y sanidad	3,4	1,7	0,7	1,9	-0,2	-3,7
Actividades artísticas, recreativas y otros servicios	-0,5	-1,9	-1,7	1,5	-8,8	-40,5
Asalariados	3,1	1,6	1,1	2,3	-2,9	-22,3
Agricultura, ganadería, silvicultura y pesca	4,7	-3,2	-3,4	-1,5	-7,5	-4,3
Industria	1,2	0,8	2,0	2,3	-4,1	-20,4
Industria manufacturera	1,5	0,6	2,1	2,3	-4,5	-21,6
Construcción	9,9	5,6	3,7	2,1	-6,5	-27,1
Servicios	2,7	1,5	0,9	2,5	-2,1	-22,9
Comercio, transporte y hostelería	2,8	1,3	0,9	2,8	-4,2	-40,7
Información y comunicaciones	5,8	6,5	5,9	4,9	4,8	-3,9
Actividades financieras y de seguros	-0,7	-1,1	-0,1	0,1	-0,8	-4,3
Actividades inmobiliarias	7,0	4,2	5,3	6,7	-15,3	-21,1
Actividades profesionales, científicas y técnicas y otras	3,3	3,3	2,7	4,1	1,8	-18,1
Administración pública, educación y sanidad	3,4	1,7	0,4	1,6	-0,4	-3,3
Actividades artísticas, recreativas y otros servicios	-1,5	-2,7	-3,0	0,8	-7,7	-39,0

Los *puestos de trabajo equivalentes a tiempo completo*, definidos como el número de horas trabajadas entre la jornada media realizada en puestos de trabajo a tiempo completo, disminuyen un 17,7% respecto al trimestre anterior. Esta variación es 15,8 puntos inferior a la del primer trimestre y se explica por el efecto combinado de la variación de las horas trabajadas y la reducción de la jornada media en puestos de trabajo a tiempo completo (de -2,7 a -5,0).

En términos interanuales, el empleo presenta una tasa del -18,4%, con una disminución de 17,9 puntos a la del trimestre precedente, lo que supone un descenso de 3.383 mil empleos equivalentes a tiempo completo en un año.

La tasa de variación interanual del empleo de las ramas industriales se sitúa en el -14,8%, lo que supone 15,4 puntos menos que en el trimestre precedente.

En el caso de la *Construcción*, la variación interanual del empleo es del -20,3%, con una disminución de 16,6 puntos respecto al trimestre anterior.

El empleo en *Servicios* aumenta 19,3 puntos su decrecimiento interanual respecto al trimestre anterior, hasta el -19,4%.

Finalmente, el empleo en las ramas primarias presenta una variación del -7,0%, con un descenso de una décima respecto al trimestre anterior.

Empleo

Puestos de trabajo equivalentes a tiempo completo. Tasas de variación interanual (%)

	2019				2020	
	Tr. I	Tr. II	Tr. III	Tr. IV	Tr. I	Tr. II
Ocupados	2,8	2,5	1,8	2,1	-0,5	-18,4
Agricultura, ganadería, silvicultura y pesca	-0,4	-1,7	-2,0	-3,6	-6,9	-7,0
Industria	1,5	1,9	2,9	1,9	0,6	-14,8
Industria manufacturera	1,6	2,0	3,1	1,9	0,4	-15,7
Construcción	10,6	5,8	3,1	1,4	-3,7	-20,3
Servicios	2,5	2,5	1,7	2,4	-0,1	-19,4
Comercio, transporte y hostelería	2,6	2,5	1,6	2,7	-1,3	-32,7
Información y comunicaciones	4,5	6,9	4,8	3,9	3,7	-1,7
Actividades financieras y de seguros	0,1	-0,4	-0,4	-0,6	0,7	-4,9
Actividades inmobiliarias	10,7	6,0	2,1	0,3	-8,8	-27,6
Actividades profesionales, científicas y técnicas y otras	4,3	2,8	2,6	3,4	2,2	-12,3
Administración pública, educación y sanidad	2,4	2,7	1,9	2,1	1,4	-4,0
Actividades artísticas, recreativas y otros servicios	-1,4	0,4	-0,9	1,5	-3,8	-34,6
Asalariados	3,1	2,8	2,2	2,5	0,8	-16,4
Agricultura, ganadería, silvicultura y pesca	-0,6	-2,8	-3,0	-2,3	-3,8	-2,2
Industria	2,0	2,0	2,8	1,9	0,4	-14,2
Industria manufacturera	2,1	2,1	3,0	2,0	0,3	-14,9
Construcción	10,9	6,2	4,2	1,9	-1,0	-15,6
Servicios	2,8	2,8	2,1	2,8	1,2	-17,3
Comercio, transporte y hostelería	3,7	3,2	2,4	3,4	0,6	-31,9
Información y comunicaciones	5,2	7,7	5,6	5,6	5,5	-1,6
Actividades financieras y de seguros	0,7	0,1	-0,2	-0,4	1,1	-3,5
Actividades inmobiliarias	12,2	7,8	6,2	5,4	-13,6	-25,1
Actividades profesionales, científicas y técnicas y otras	3,9	3,0	3,0	4,0	4,3	-11,2
Administración pública, educación y sanidad	2,0	2,5	2,0	1,9	1,2	-3,8
Actividades artísticas, recreativas y otros servicios	-0,8	0,1	-1,3	1,1	-2,3	-31,9

El número de horas efectivamente trabajadas decrece un 21,7% respecto al primer trimestre, tasa 17,2 puntos inferior a la del trimestre anterior. En términos interanuales, el número de horas efectivamente trabajadas baja 20,7 puntos, hasta el -24,9%.

Con ello, la variación interanual de la *productividad por puesto de trabajo equivalente a tiempo completo* se sitúa en el -3,8%. Y la *productividad por hora efectivamente trabajada* registra una tasa del 4,5%.

Productividad

Tasas de variación interanual (%)

	2019				2020	
	Tr. I	Tr. II	Tr. III	Tr. IV	Tr. I	Tr. II
Productividad por puesto de trabajo equivalente a tiempo completo	-0,6	-0,4	0,1	-0,4	-3,7	-3,8
Productividad por hora efectivamente trabajada	-0,5	0,7	1,1	0,3	0,1	4,5

El coste laboral unitario (CLU) crece un 7,0% respecto al segundo trimestre de 2019. Esta tasa es 6,0 puntos superior a la variación experimentada por el deflactor implícito de la economía (1,0%).

Costes laborales

Tasas de variación interanual (%)

	2019				2020	
	Tr. I	Tr. II	Tr. III	Tr. IV	Tr. I	Tr. II
Coste laboral unitario (CLU)	2,5	2,8	2,2	2,3	5,1	7,0
Remuneración por asalariado	1,9	2,3	2,3	1,9	1,3	2,9

Revisiones y actualización de datos

Se difunden hoy resultados actualizados desde el primer trimestre de 2017, en coherencia con la revisión de los principales agregados de la Contabilidad Nacional Anual de España publicada el pasado 16 de septiembre.

No se incluyen en esta publicación los contenidos habituales relativos a renta nacional, por no haber estado disponible la información de base necesaria a fecha de cierre de la entrada de datos primarios para su compilación. Tales resultados serán añadidos el próximo 30 de septiembre, coincidiendo con la publicación de las *Cuentas Trimestrales no Financieras de los Sectores Institucionales*.

Los resultados publicados hoy incorporan, además, toda la información coyuntural disponible desde el pasado 31 de julio (fecha de difusión de los resultados avance del segundo trimestre de 2020) sobre la evolución económica trimestral. En particular, la información trimestral de la Balanza de Pagos, que el Banco de España publica también hoy 23 de septiembre, y de las Cuentas de las Administraciones Públicas, que difundirá la Intervención General de la Administración del Estado el próximo 30 de septiembre.

Por otro lado, coincidiendo con la revisión de resultados desde el primer trimestre de 2017 y de acuerdo a la política de revisión anunciada de la operación, se ha llevado a cabo la revisión de los modelos de ajuste estacional y de calendario de cada una de sus series. En relación con ello, siguiendo las recomendaciones de Eurostat y la práctica seguida en todas las estadísticas coyunturales del INE, se ha introducido, en aquellas series en las que se ha comprobado su significatividad, un atípico de tipo impulso (AO) en los datos referidos al primer y/o el segundo trimestre de 2020, con el objeto de modelizar el efecto que la COVID-19 ha provocado en las series.

Cuando estén disponibles los datos de trimestres posteriores, se analizará si este impulso tiene que modificarse por otro tipo de intervención. Este planteamiento inicial es consistente, puesto que, en la modelización de perturbaciones que se producen en la última observación de una serie, no hay diferencia en la serie ajustada de efecto estacional y de calendario si se realiza esa modelización utilizando un impulso, un escalón, un cambio transitorio o una rampa. La diferencia entre estos tipos de intervenciones se reduce a la asignación del efecto a la componente de ciclo-tendencia en unos casos o a la irregular en otros, pero la serie ajustada de efecto estacional y de calendario incluye ambas componentes y, por tanto, no se verá afectada por el tipo de intervención inicial.

Nota metodológica

La *Contabilidad Nacional Trimestral de España: principales agregados* (CNTR) es una estadística de síntesis, de carácter coyuntural, cuyo objetivo primordial es llevar a cabo una medición sistemática y coherente de la evolución reciente de la economía nacional, de acuerdo al marco conceptual y normativo establecido por el *Sistema Europeo de Cuentas Nacionales y Regionales* (SEC 2010), aprobado por el *Reglamento (UE) 549/2013, del Parlamento Europeo y del Consejo, de 21 de mayo*.

Esta operación ofrece, un mes después de finalizado el trimestre (t+30 días, siendo t el trimestre de referencia), una estimación avance del *Producto Interior Bruto* generado en la economía durante el mismo y de cada uno de sus componentes, desde sus tres enfoques de oferta, demanda y rentas (tanto en términos de volumen como a precios corrientes en el caso de los dos primeros y a precios corrientes en el caso del enfoque de rentas). Asimismo, proporciona una medición de la evolución del empleo de la economía en términos de *personas ocupadas, puestos de trabajo, puestos de trabajo equivalentes a tiempo completo y horas trabajadas*. Todas las estimaciones se ofrecen, además, tanto en datos brutos como corregidos de estacionalidad y de efectos de calendario. Se trata, como se ha señalado, de una estimación que tiene el carácter de avance y está elaborada a partir de toda la información disponible hasta este momento relativa al trimestre de referencia.

Los resultados de cada trimestre se revisan en torno a t+90 días, incorporando toda la información disponible desde la estimación avance.

Tipo de operación: continua, de periodicidad trimestral.

Ámbito geográfico: *territorio económico nacional*.

Período de referencia de los resultados: el trimestre.

Método de recogida: estadística de síntesis.

Para información más detallada se puede consultar la página web del INE (www.ine.es), así como acceder al Informe metodológico estandarizado de la operación ([Informe de metadatos estandarizado](#)).